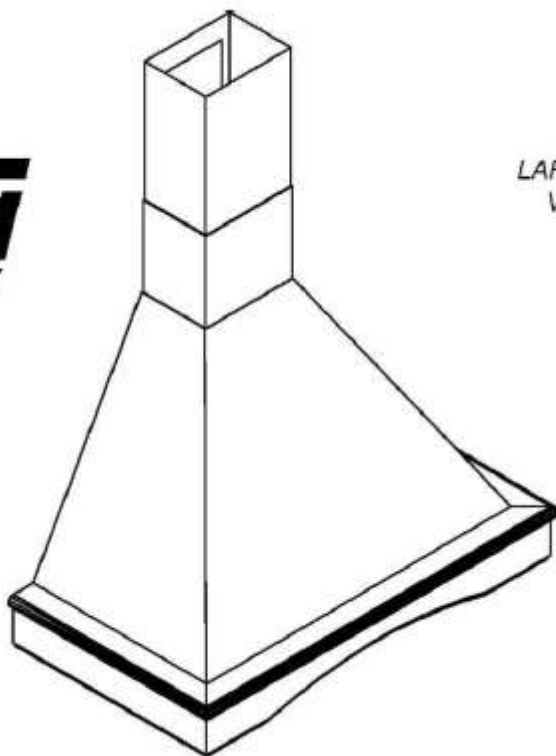


ИНСТРУКЦИЯ ПО ЭКСПЛУАТАЦИИ КУХОННЫХ ВЫТЯЖЕК

TeKa
KÜCHENTECHNIK



LARO 90, TRENTI 90,
VENTOLINE 60/90,
NUBERO 60/90,
AURORA 60/90,
MARINA 60/90,
ILENA 90

Уважаемый покупатель!

Поздравляем вас с удачным выбором. Мы уверены, что современное, функциональное и практичное устройство, изготовленное из высококачественных материалов, удовлетворяет всем вашим требованиям.

Перед первым использованием кухонной вытяжки прочитайте все разделы данной ИНСТРУКЦИИ ПО ЭКСПЛУАТАЦИИ, чтобы добиться максимальных эксплуатационных показателей бытового электроприбора и избежать поломок, которые могут быть вызваны неправильным использованием, а также позволит устранить любые незначительные неисправности.

Сохраните данную инструкцию, поскольку она содержит полезную информацию, касающуюся вашей кухонной вытяжки, а также поможет пользоваться ей другим лицам.

Инструкции по технике безопасности

! Прибор не предназначен для использования лицами (включая детей) с пониженными физическими, чувственными или умственными способностями или при отсутствии у них опыта или знаний, если они не находятся под контролем или не проинструктированы об использовании прибора лицом, ответственным за их безопасность.

- Пожалуйста, ознакомьтесь с действующими местными правилами, касающимися домашней электрической аппаратуры и процедуры выведения газов.
- Проверьте, чтобы напряжение и частота тока в электросети соответствовали тем, которые указаны на табличке, расположенной на кухонной вытяжке.
- Проверьте, чтобы напряжение и частота тока в электросети соответствовали тем, которые указаны на табличке, расположенной на кухонной вытяжке.
- Электробытовой прибор должен быть подключен к электросети, оснащенной системой автоматического отключения электроэнергии с универсальным рубильником и минимальным расстоянием между контактами 3 мм.
- После установки кухонной вытяжки убедитесь в том, что электрический кабель не касается металлических предметов, которые находятся под напряжением.
- Избегайте подключения электроприбора к выводным воздушным каналам, которые используются в качестве отводов для пара, создаваемого неэлектрическими источниками энергии, например, котлами, каминами и т.д.

- В случае одновременного использования с приборами, питаемыми от неэлектрического источника энергии, например, от газовой кухонной плиты, помещение должно быть хорошо вентилируемым.
- Избыточное скопление жира в кухонной вытяжке и металлических фильтрах может повлечь за собой его возгорание либо капание на кухонную плиту, поэтому внутреннюю поверхность кухонной вытяжки и металлические фильтры необходимо очищать, по крайней мере, один раз в месяц.
- Нижняя часть кухонной вытяжки должна быть расположена на расстоянии не менее 50 см над электрическими горелками и свыше 65 см над газовыми или комбинированными горелками. СОБЛЮДАЙТЕ ОБЩИЕ ТРЕБОВАНИЯ ПО ЭКСПЛУАТАЦИИ КУХОННОЙ ПЛИТЫ Рис.5а/6а.
- Никогда не оставляйте газовые горелки горящими, если на них не стоят кастрюли (сковороды). Жир, скопившийся в фильтрах, может при повышении температуры капать или воспламеняться.
- Не рекомендуется готовить пищу под кухонной вытяжкой, если в ней не установлены металлические фильтры, например, во время их очистки в посудомоечной машине.
- Не разводите огонь непосредственно под кухонной вытяжкой.
- Перед совершением любых операций с кухонной вытяжкой, например, во время ее очистки или технического обслуживания, отключайте прибор от электросети.
- Рекомендуется использовать перчатки и проявлять чрезвычайную осторожность при очистке внутренней поверхности кухонной вытяжки.
- Кухонная вытяжка предназначена для домашнего использования и только для удаления и очистки копоти, образующейся при приготовлении пищи. Использование прибора для других целей лежит на Вашей ответственности и может оказаться небезопасным. Изготовитель не может нести ответственности за повреждения, вызванные ненадлежащим использованием электробытового прибора.
- Для выполнения ремонтных работ обратитесь, пожалуйста, в ближайшую службу технической поддержки компании **ТЕКА**, всегда используйте оригинальные запасные части. Ремонтные работы или изменения, выполненные неквалифицированным персоналом, могут привести к неправильному функционированию или повредить электробытовой прибор и создать угрозу вашему здоровью.

Оглавление

Инструкции по технике безопасности.....	2
Описание электроприбора	5
Инструкции по использованию	5
Очистка и техническое обслуживание	6
Очистка корпуса вытяжки	6
Поиск и устранение неисправностей	6
Замена лампочки.....	6
Размер и технические характеристики.....	7
Технические характеристики.....	8
Размеры.....	8
Поставляемые принадлежности	9
Установка	9
Установка моделей: Trenti/Nubero/Ventoline.....	9
Установка модели: Laro.....	10
Фильтры из активированного угля (не входят в объем поставки)	11

1. Описания устройства

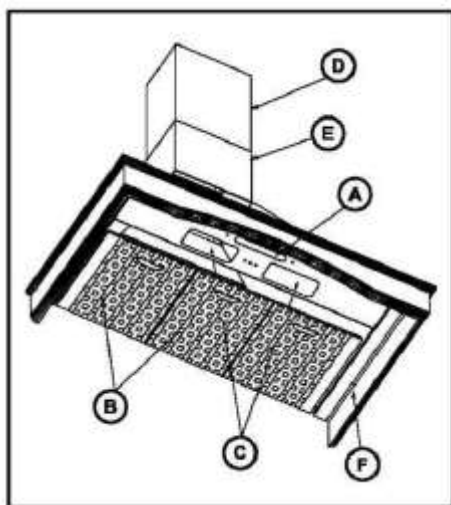


Рис. 1

- A** Кнопка включения/выключения, селектор скорости, индикаторная лампочка и контрольная лампочка
- B** Металлические фильтры
- C** Светильник с двумя лампочками – 40Вт
- D, E** Кожухи труб, регулируемые по высоте
- F** Декоративная деталь

2. Инструкции по использованию

- | | |
|--------------------------|-----------------------|
| <input type="checkbox"/> | Выключить |
| I | Минимальная скорость |
| II | Средняя скорость |
| III | Максимальная скорость |
| ✱ | Свет горит |
| ★ | Свет не горит |

Рис. 2

Вы можете регулировать кухонную вытяжку с помощью указанных на схеме элементов регулирования.

Для улучшения тяги мы рекомендуем включить кухонную вытяжку за несколько минут до начала приготовления пищи для того, чтобы создать устойчивый непрерывный поток воздуха для удаления пара.

Дайте кухонной вытяжке поработать некоторое время (от 3 до 5 минут) после завершения приготовления пищи для того, чтобы полностью удалить жир, запахи и пар.

3. Очистка и техническое обслуживание

Во время выполнения работ по очистке и техническому обслуживанию убедитесь в соблюдении инструкций по технике безопасности, изложенных на странице 14.

3.1 Очистка корпуса вытяжки

Ни в коем случае не используйте проволочные металлические мочалки, абразивные и едкие материалы. Просушивайте кухонную вытяжку с использованием ткани, которая не оставляет волокон.

3.2 Поиск и устранение неисправностей

Для извлечения фильтров из фиксаторов слегка нажмите на замки, затем вытащите фильтры (Рис. 3).

Металлические фильтры можно очистить, замочив их в горячей воде с нейтральным моющим средством до тех пор, пока жир не растворится, а затем ополоснув их под проточной водой.

Также можно использовать специальные средства для удаления жира. Фильтры можно мыть в посудомоечной машине. В этом случае рекомендуется установить их вертикально, чтобы избежать налипания на них остатков пищи.

Очистка в посудомоечной машине может повредить металлическую поверхность фильтров (поверхность может потемнеть), хотя это не отразится на их способности удерживать жир.

После очистки дайте фильтрам просохнуть, а затем установите их на место.

3.3 Замена лампочек

Выполните следующие действия:

- Снимите металлические фильтры.
- Замените поврежденную//перегоревшую электролампу. Максимальная мощность электролампы составляет 40Вт.
- Установите металлические фильтры.

Устранение неисправностей

Перед тем, как обратиться в Сервисный центр, проверьте наличие следующих неполадок:

Неисправность	Возможная причина	Решение
Не работает вытяжной вентилятор.	Кабель не подсоединен к сети электропитания. Нет напряжения в сети электропитания.	Подключить кабель к сети электропитания. Обеспечить подачу электричества в сеть электропитания.
Вытяжка недостаточно хорошо вытягивает воздух или вибрирует.	Фильтры загрязнены жиром. Засор в канале вывода воздуха.	Заменить или очистить угольные фильтры и/ или металлические фильтры - в зависимости от ситуации Устранить засор в канале вывода воздуха.
Не горят лампочки.	Электролампы перегорели. Электролампы неплотно закручены.	Заменить электролампы. Закрутить электролампы.

4. Размеры и технические характеристики

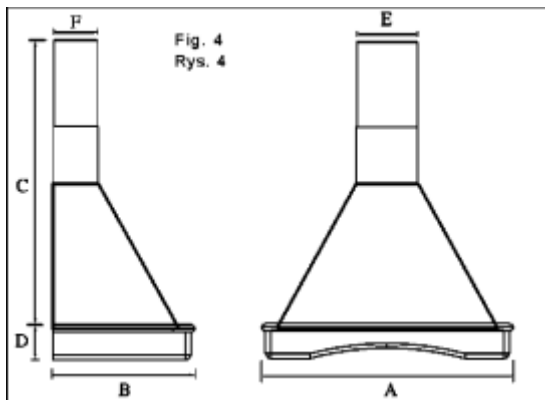



Рис.4

ТЕКА ИЗГОТОВЛЕНО В ЕВРОПЕЙСКОМ СООБЩЕСТВЕ	
ЭЛЕКТ.: 230-240В 50 ГЦ 210 Вт	
Номинальная мощность ламп	
<input type="text"/>	
	ШТРИХОВОЙ КОД

САМОКЛЕЯЩАЯ ЭТИКЕТКА

4.1 Технические характеристики

Сетевое напряжение (В)	Сетевая частота (Гц)	Мощность ламп/Двигателя (Вт)	КПД электродвигателя (мЗ/ч)
230 - 240	50	2x40 / 130	480

ТЕКА ИЗГОТОВЛЕНО В ЕВРОПЕЙСКОМ СООБЩЕСТВЕ	
ЭЛЕКТ.:230-240В 50 ГЦ 395 Вт	
Номинальная мощность ламп	
<div style="border: 1px solid black; width: 100px; height: 20px; margin: 0 auto;"></div>	
	ШТРИХОВОЙ КОД

САМОКЛЕЯЩАЯСЯ ЭТИКЕТКА

Сетевое напряжение (В)	Сетевая частота (Гц)	Мощность ламп/Двигателя (Вт)	КПД электродвигателя (мЗ/ч)
230 - 240	50	2x40 / 315	780

4.2 Размеры

ОКРАШЕННАЯ СТАЛЬ МОДЕЛЬ	А (мм)	В (мм)	С (мм)		D (мм)	E (мм)	F (мм)
			MIN	MAX			
LARO 90	900	500	377	877	98	247	188
TRENTI 90	900	502	523	1023	98	218	157
VENTOLINE 60	600	502	488	988	122	157	218
VENTOLINE 90	900	502	494	994	122	157	218
NUBERO60	600	504	488	988	98	152	142
NUBERO90	900	510	483	983	98	152	142
AURORA 60	600	500	572	732	98	181	136
AURORA 90	900	500	668	765	98	249	189
MARINA 60	600	500	508	784	122	181	136
MARINA 90	900	500	603	733	122	249	189
ILENA 90	900	500	603	733	122	249	189

Компания **TEKA INDUSTRIAL S.A.** оставляет за собой право вносить изменения в свои изделия без изменения их основных характеристик, если это будет сочтено необходимым

5. Поставляемые принадлежности

1. Переходник 120/150 мм
2. Кронштейн для кожухов труб
2. Дюбели (Ø9x40)
2. Длинные болты (Ø9x40)
6. Дюбели (Ø5x40)
6. Длинные болты (Ø5x40)
2. Угольные фильтры (не входят в объем поставки)

6. Установка

При монтаже кухонной вытяжки убедитесь в соблюдении всех инструкций по технике безопасности, изложенных на странице 14.

Для получения оптимальных рабочих характеристик внешний канал вывода воздуха не должен быть ДЛИНЕЕ ЧЕТЫРЕХ МЕТРОВ, иметь не более двух изгибов под углом 90°, его диаметр должен составлять, по крайней мере, 120 мм.

6.1 Установка моделей: Trenti/Nubero/Ventoline

Рис.5

Во всех случаях, когда диаметр трубы отвода воздуха равен Ø125 (Рис.7), устанавливайте переходник 150/120;

Нанесите и просверлите в стене отверстия для установки дюбелей (HØ9x40) и (L Ø5x30) на нужной высоте, приложив короб к стенке, после чего затяните длинные болты (H);

Навесьте кухонную вытяжку, нацепив его опору (I) на длинные болты (H), как показано на Рис.5b, после чего затяните длинные болты (L);

Нанесите и просверлите в стене отверстие для нижней опоры (G) кожуха трубы, забейте дюбели (M) и закрепите ее, используя болты (M), после чего навесьте фиксированный дымоход на опору (G), как показано на Рис.5c;

Установите подвижный дымоход и поднимите его на нужную высоту, нанесите его контур на стене;

Снимите фиксированный и подвижный дымоходы;

Выставьте верхнюю опору (G) в центре намеченного контура, наметьте и просверлите отверстия для дюбелей (M), после чего закрепите опору (G) болтами (M);

Закрепите внутреннюю трубу, возможно гибкую, скобой (не входит в объем поставки) на выходном отверстии электродвигателя или на переходнике 150/120, в зависимости от ситуации (Рис.7);

После закрепления внутренней трубы расположите фиксированную и подвижную дымовую трубу относительно выпускного отверстия вытяжного вентилятора и навесьте их на соответствующие опоры;

Присоедините трубу очистителя к каналу, выводящему воздух наружу, и закрепите ее специальной скобой.

6.2 Установка модели: Laro

Рис.6

1. Во всех случаях, когда диаметр трубы отвода воздуха равен $\varnothing 125$ (Рис.7), устанавливайте переходник 150/120;

Наметьте и просверлите в стене отверстия для установки дюбелей ($H\varnothing 9 \times 40$) и ($L \varnothing 5 \times 30$) на нужной высоте, приложив короб к стенке, после чего затяните длинные болты (H);

Навесьте кухонную вытяжку, насадив его отверстиями (I) на длинные болты (H) как показано на Рис.6b, после чего затяните длинные болты (L);

Наметьте и просверлите в стене отверстие для нижней опоры (G) кожуха трубы, забейте дюбели (M) и закрепите ее, используя болты (M), после чего навесьте фиксированный дымоход на опору (G), как показано на Рис.6c;

Установите подвижный дымоход и поднимите его на нужную высоту, наметьте его контур на стене;

Снимите фиксированный и подвижный дымоходы;

Выставьте верхнюю опору (G) в центре намеченного контура, наметьте и просверлите отверстия для дюбелей (M), после чего закрепите опору (G) болтами (M);

Закрепите внутреннюю трубу, возможно гибкую, скобой (не входит в объем поставки) на выходном отверстии электродвигателя или на переходнике 150/120, в зависимости от ситуации (Рис.7);

После закрепления внутренней трубы расположите фиксированную и подвижную дымовую трубу относительно выпускного отверстия вытяжного вентилятора и навесьте их на соответствующие опоры;

Присоедините трубу очистителя к каналу, выводящему воздух наружу, и закрепите ее специальной скобой

7. Угольные фильтры (не входят в базовый комплект)

Рис.8

Когда вывод газа наружу невозможен, кухонную вытяжку можно настроить на очистку воздуха путем его многократного пропускания через фильтры с активированным углем.

Срок службы угольных фильтров составляет трех до шести месяцев, в зависимости от условий использования. Эти фильтры не чистятся и не восстанавливаются. Их необходимо заменять по окончании срока службы.

Как установить угольные фильтры

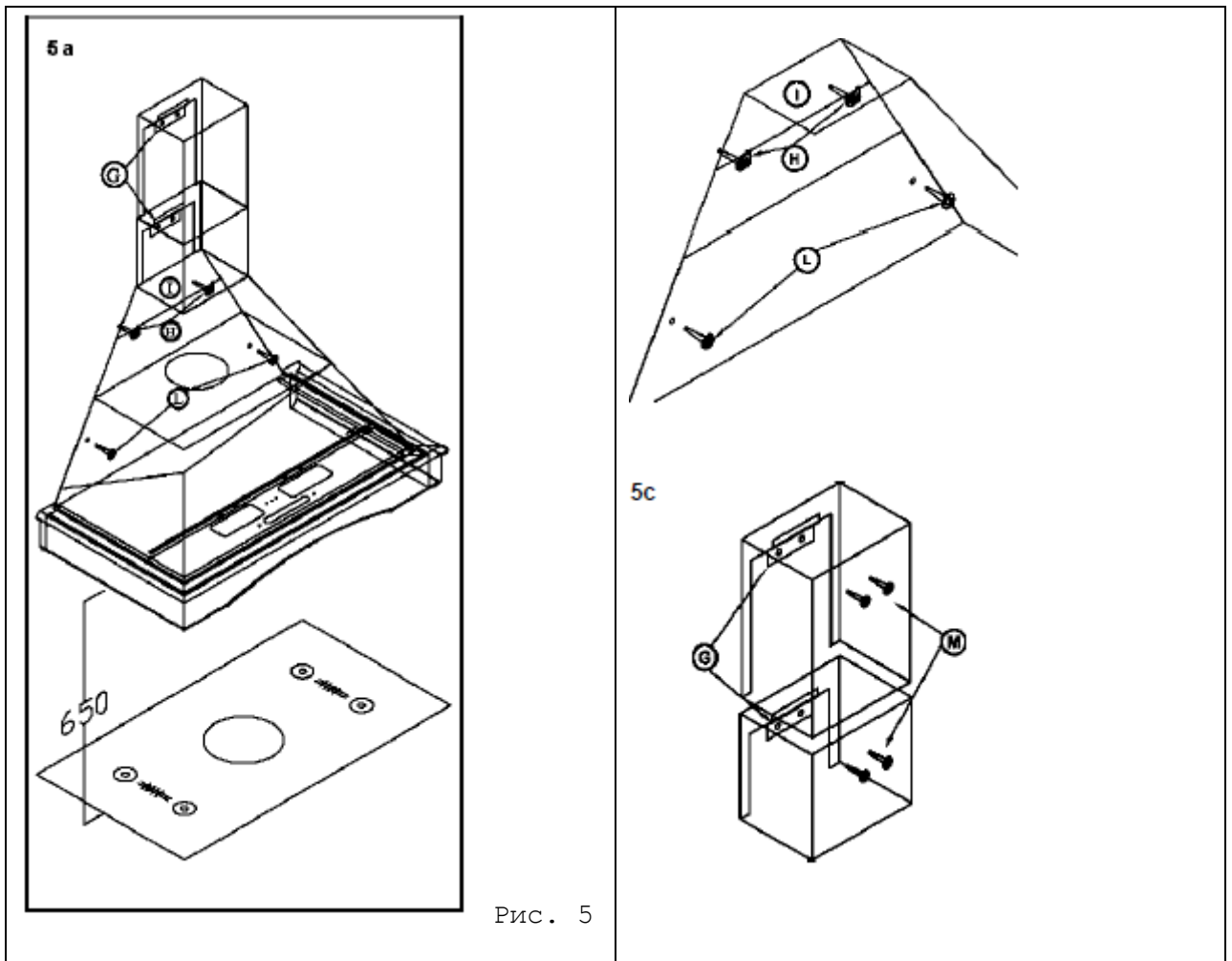
1. Поместите фильтры в секцию боковой тяги двигателя, совместив отверстия в фильтрах со штырями на корпусе электродвигателя.

Поверните, как показано на Рс.8.

Очистка металлических фильтров

6.1 Установка моделей: Trenti/Nubero/Ventoline/Ilena /Marina

Рис. 5



6.2 Установка моделей: Laro/Aurora

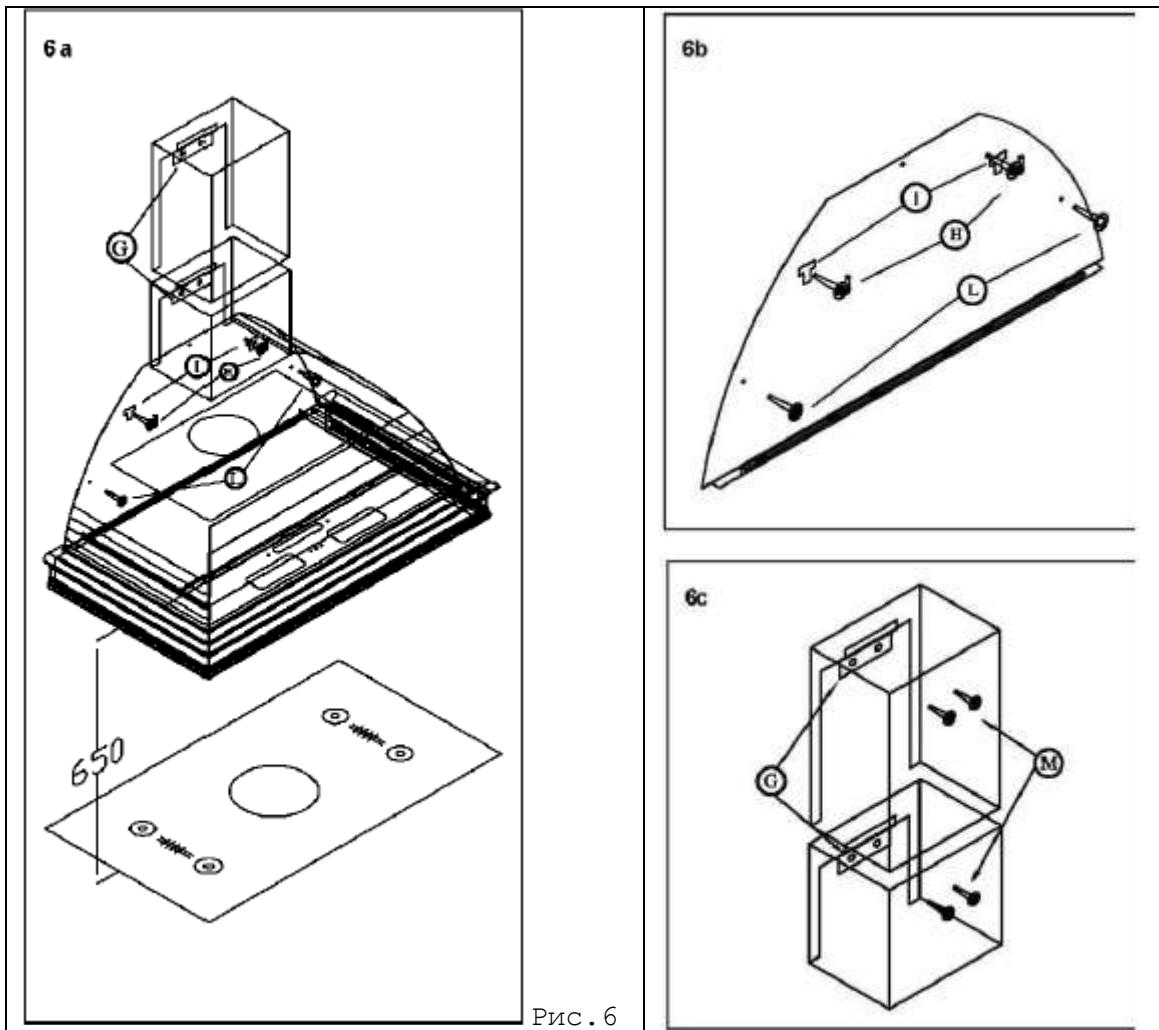
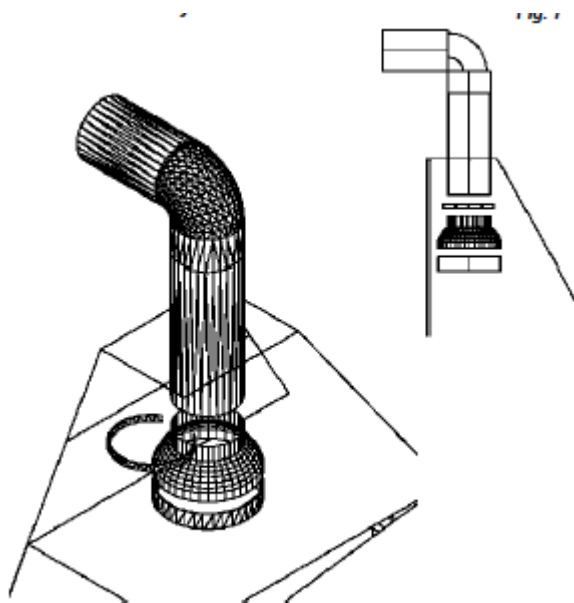


Рис. 6

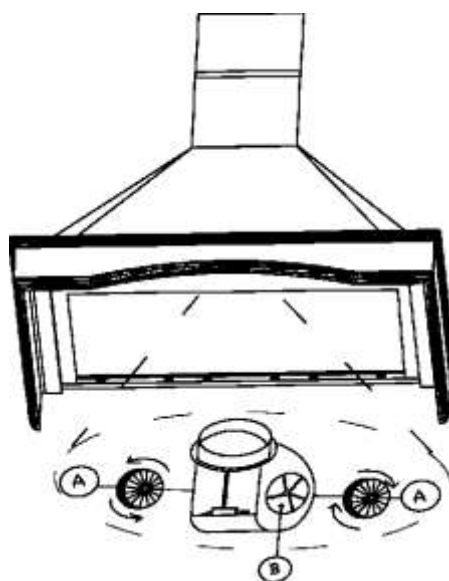
Как собрать трубу вывода отработанного воздуха наружу

Рис. 7



Фильтры из активированного угля

Рис. 8



Изготовитель: TEKA Industrial, S.A. Испания, Santander, Cajo,17

Страна производства: Италия

Импортер: ООО «Жемчужина кухни», 220034, г. Минск, ул. Зм. Бядули, 3, комн. 7 Тел./факс 8 017 290-91-10/20 Назначение и основные потребительские свойства товара: см. инструкцию по эксплуатации

Сведения о правилах и условия эффективного и безопасного использования товаров: см. инструкцию по эксплуатации

Внимание!!! Продукция не предназначена для использования лицами (включая детей) с пониженными физическими, чувственными или умственными способностями или при отсутствии у них жизненного опыта или знаний, если они не находятся под контролем или не проинструктированы об использовании лицом, ответственным за их безопасность. Дети должны находиться под контролем для недопущения игры с продукцией.

Гарантийный срок: 2 года с момента приобретения товара

Комплектность: см. инструкцию по эксплуатации