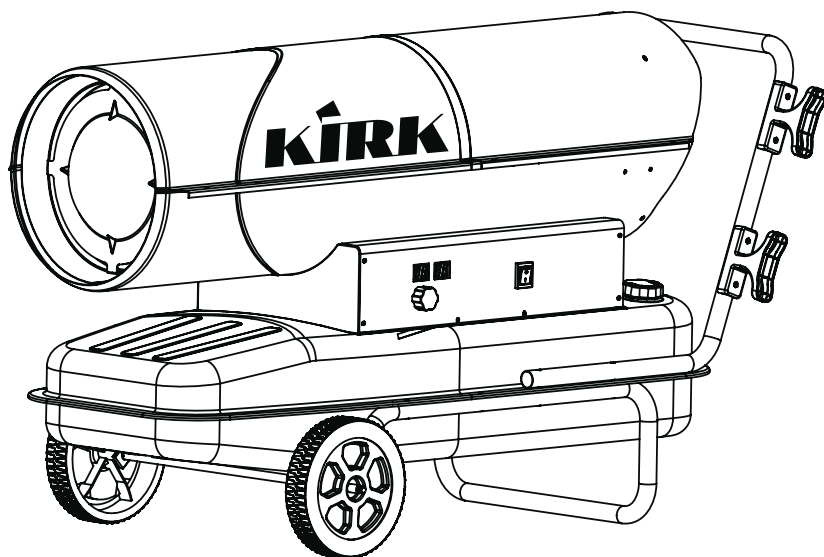




# НАГРЕВАТЕЛЬ ВОЗДУХА

дизельный с прямым нагревом

KIRK DIR-80



РУКОВОДСТВО ПО ЭКСПЛУАТАЦИИ

---

# СОДЕРЖАНИЕ

общие указания по безопасности.....	3
устройство и принцип работы.....	5
описание нагревателя.....	6
габаритные размеры.....	7
установка колёс и трубчатого каркаса.....	8
подготовка к использованию.....	9
заправка топливом.....	9
запуск нагревателя.....	10
выключение нагревателя.....	11
системы безопасности.....	11
техническое обслуживание.....	11
комплект поставки.....	13
транспортировка и хранение.....	13
неисправности и их устранение.....	13
гарантийные обязательства.....	14



оборудование для промышленности  
и строительства



[www.ekt.by](http://www.ekt.by)

# НАГРЕВАТЕЛЬ ВОЗДУХА

## дизельный с прямым нагревом

параметр	модель нагревателя
	DIR-80
Входное напряжение	220 В, 50 Гц
Тепловая мощность	80 кВт
Тип топлива	дизель / керосин
Расход топлива	6,4 кг/ч
Время непрерывной работы	10,5 ч
Воздушный поток	1300 м³/ч
Емкость бака	68 л
Степень защиты	IPX4
Габариты	1120x570x705 мм
Вес	40,8 кг

### 1

## Общие указания по безопасности

- Используйте нагреватель воздуха только по назначению.
- Не вносите изменений в конструкцию нагревателя.
- Не вскрывайте нагреватель воздуха, не ремонтируйте его самостоятельно.
- Не включайте нагреватель воздуха, если вы заметили какие-либо повреждения корпуса либо шнура.
- Не оставляйте работающий нагреватель без присмотра.
- Устанавливайте нагреватель на ровную поверхность.
- Сеть должна иметь параметры 220 В / 50 Гц ( $\pm 5\%$ ) и иметь заземление. Используйте розетку с заземляющим контактом.
- При окончании эксплуатации, чистке или повреждении нагревателя всегда отключайте его от сети.

■ Не включайте нагреватель воздуха в помещениях, наполненных легковоспламеняющимися агрессивными газами, испарениями нефтепродуктов и лакокрасочных материалов, с большим содержанием пыли или древесной стружки. Это может привести к возгоранию.

■ Запрещается тянуть за шнур при отключении нагревателя воздуха от сети.

■ Вокруг нагревателя должно оставаться свободное пространство для эффективного притока воздуха (2 м сзади, с боков и сверху). Не располагайте предметы ближе чем 3 м перед нагревателем.

■ Запрещается просовывать пальцы или посторонние предметы под защитную решетку во избежание повреждений и травм.

■ Не перекрывайте вентиляционные отверстия, не накрывайте нагреватель воздуха.

■ Нагреватель воздуха предназначен для использования в закрытых помещениях, не используйте его под дождем, снегом, в помещениях с избыточной влажностью.

■ Не пытайтесь слить топливо или дозаправить нагреватель воздуха во время работы. Сначала всегда отключайте нагреватель.

■ Во время эксплуатации создайте необходимый уровень вентиляции помещения, чтобы избежать отравления угарным газом и продуктами горения. Отравление угарным газом смертельно опасно!

Первые признаки отравления угарным газом (окисью углерода): головная боль, головокружение и (или) тошнота. Появление таких признаков может означать, что нагреватель работает неправильно.

Немедленно впустите в помещение свежий воздух и покиньте его!

■ В качестве топлива используйте только дизельное топливо. Другие виды горючих материалов использовать строго воспрещается!

■ Запрещается пользоваться нагревателем в жилых и спальнях помещений.

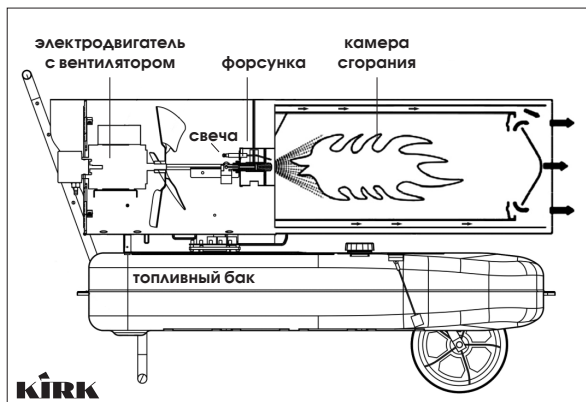
■ Не позволяйте детям и животным приближаться к нагревателю, не прикасайтесь к нему, пока он работает или еще не остыл.

■ Если нагреватель воздуха не планируется использовать в течение длительного периода времени, его следует отключить от электрической сети и слить топливо.



## 2

## Устройство и принцип работы



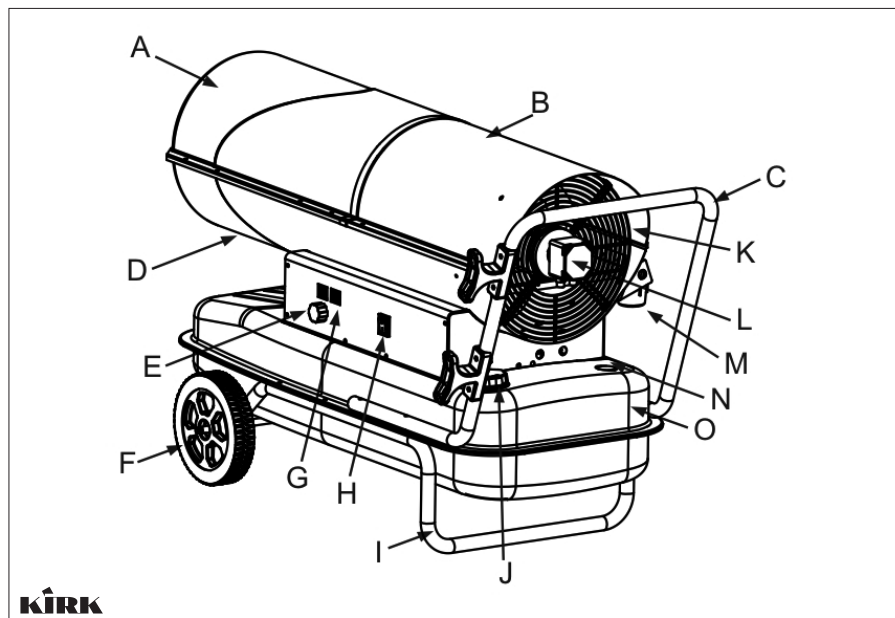
**Нагреватель воздуха состоит из корпуса, электромотора, топливного бака, топливного фильтра, рамы с колесами, лопастного вентилятора, камеры сгорания, панели управления.**

Топливо подается насосом через топливный фильтр в форсунку, распыляется в камере сгорания и поджигается. Вентилятор, расположенный в заднем торце пушки, нагнетает воздух внутрь пушки. Часть воздуха через задние отверстия попадает в камеру сгорания, где поддерживает процесс горения воздушно-топливной смеси.

Основная часть воздуха проходит между стенками камеры сгорания и внешним корпусом пушки и нагревается. По выходе из камеры сгорания горячий чистый воздух смешивается с продуктами сжигания и выходит наружу.

**3**

# Описание нагревателя



**A** – выходное сопло

**B** – верхняя часть корпуса

**C** – ручка транспортировки

**D** – нижняя часть корпуса

**E** – ручка термостата

**F** – колесо

**G** – цифровой дисплей температуры

**H** – выключатель питания

**I** – опорная ножка

**J** – крышка топливного бака

**K** – решетка воздухозабора

**L** – шестерёнчатый насос

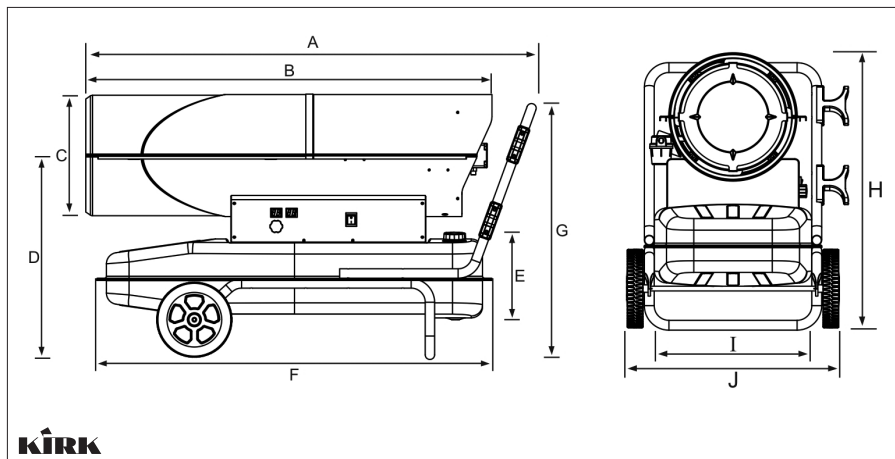
**M** – топливный фильтр

**N** – индикатор топлива

**O** – топливный бак

4

## Габаритные размеры (мм)



№	DIR-80
A	1120
B	1080
C	320
D	537
E	210
F	1052
G	680
H	705
I	445
J	570

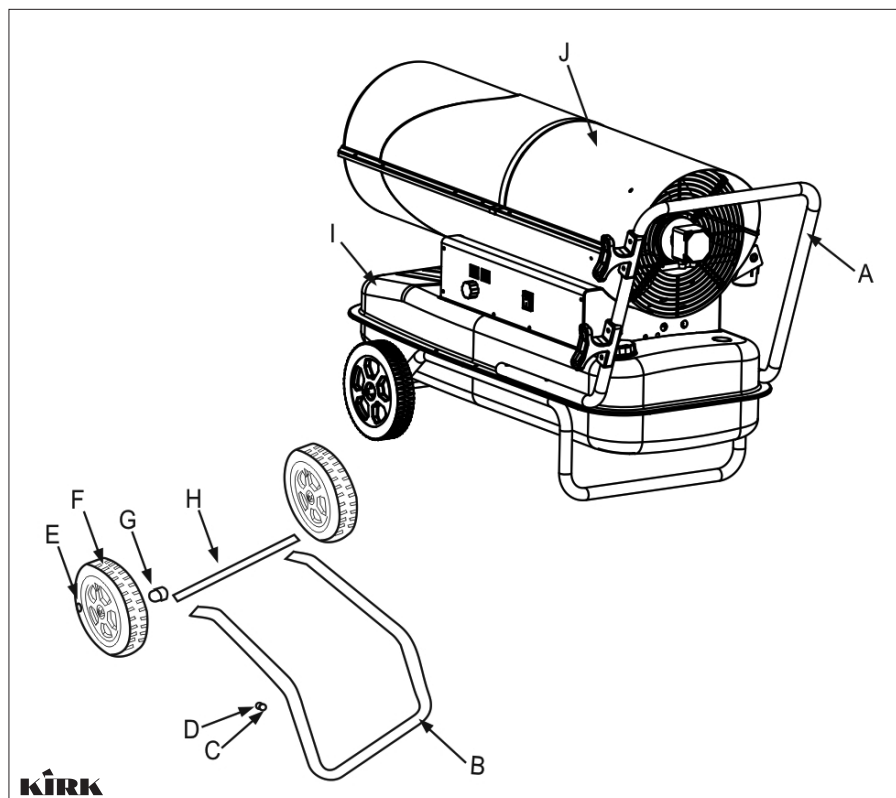
## 5 Установка колёс и трубчатого каркаса

1. Вставьте колесную ось в соответствующее отверстие нижнего трубчатого каркаса **В**, установите втулки **Г** на обоих концах, наденьте колесо **Ф** на колесную ось **Н**. Установите колпак ступицы колеса **Е**.

2. Установите корпус нагревателя воздуха на нижний трубчатый каркас **В**, убедитесь, что 4 отверстия верхнего каркаса направлены на соответствующие отверстия нижнего трубчатого каркаса.

3. Вставьте болты **Ј** в отверстия, установите плоские шайбы **Д** под нижним каркасом **В** и затяните при помощи шестигранного ключа **С**.

4. Вставьте остальные болты в соответствующие отверстия и затяните их отверткой.



## 6

## Подготовка к использованию

1. Ни в коем случае не используйте топливо с высокой степенью летучести, такое как бензин и т.д.

2. Заполняйте топливный бак только тогда, когда нагреватель воздуха находится в выключенном состоянии, а пламя погасло.

3. При необходимости используйте керосин стандарта JIS1 или дизельное топливо с защитой от замерзания.

4. Запрещается использовать неочищенное дизельное топливо

или керосин.

5. При заправке топливного бака должен быть установлен топливный фильтр.

6. При попадании топлива на кожу, необходимо немедленно промыть соответствующий участок водой с мылом, чтобы предотвратить возможное воспаление кожи.

7. Поверхность форсунки очень горячая сразу после прекращения горения, поэтому никогда не прикасайтесь к ней руками.

## 7

## Заправка топливом

1. Убедитесь, что вилка не подключена к источнику электропитания, а выключатель электропитания находится в положении ВЫКЛ. «О».

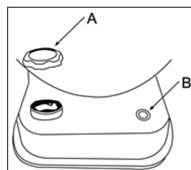
2. Установите нагреватель воздуха на устойчивой и ровной поверхности. Снимите крышку топливного бака.

3. Проверьте топливный бак на наличие воды и мусора, очистите его, если необходимо. Заполните бак при помощи установленного топливного фильтра, следите за положением максимального уровня. Не заполняйте

те бак до предела.

4. Заполняйте топливный бак дизельным топливом при помощи топливного насоса только при правильно установленном фильтре. Когда топливо залито, поверните крышку по часовой стрелке и затяните ее.

**A** – крышка топливного бака.  
**B** – индикатор топлива.



## ПРИ НАЛИЧИИ ТОПЛИВА В БАКЕ

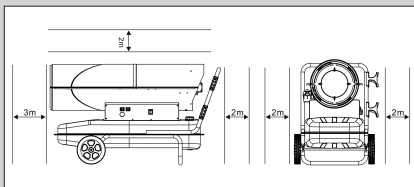


1. Проверяйте нагреватель воздуха только после потухания пламени и отключения вилки от источника электропитания.
2. До запуска убедитесь, что нет утечки топлива. Если есть утечка топлива, не используйте нагреватель воздуха и свяжитесь с представителем торговой марки KIRK.
3. Периодически проверяйте внутреннюю часть топливного бака. Очищайте бак, если в нем есть вода или мусор.

### ПРЕДУПРЕЖДЕНИЕ ПРИ ЗАПУСКЕ



1. Проверьте топливный бак и убедитесь, что в нем достаточно топлива.
2. Не приближайте лицо к выходному соплу нагревателя после запуска. Соблюдайте безопасное расстояние, минимум 3 метра от выходного сопла, 2 метра сверху, более 2 метров слева и справа (см. рисунок).
3. Не пользуйтесь устройством при появлении дыма или необычного запаха.
4. Не оставляйте воздушонагреватель на продолжительное время без контроля.



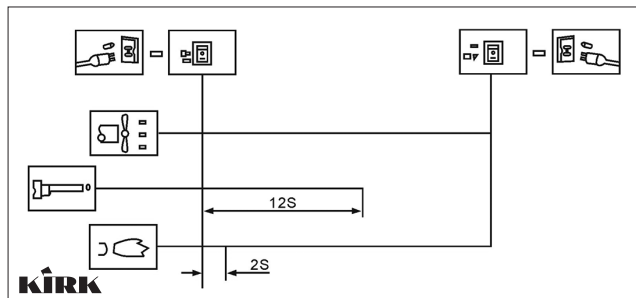
## 8

### Запуск нагревателя

■ Вставьте вилку в разъем электропитания, переведите переключатель электропитания в положение «1» загорится индикатор, нажмите кнопку запуска, двигатель начнет работать.

■ Установите требуемую температуру помещения поворачивая ручку термостата, воздушонагреватель включится автоматически.

■ Если нагреватель не запустится, переведите переключатель электропитания в положение «0», а затем в положение «1», нажмите на кнопку запуска, если обогреватель так и не будет запускаться после трехкратного повторения операции, то свяжитесь с представителем торговой марки KIRK.



■ **ВНИМАНИЕ!**  
В процессе работы нагревателя не допускайте перегрева поверхности земли во избежание опасности возгорания.

## 9

## Выключение нагревателя

1. Переведите переключатель электропитания в режим «0», подождите, пока вентилятор прекратит работать, а индикатор погаснет, затем выньте вилку из разъема электропитания.
2. После выключения нагревателя воздуха убедитесь, что пламя погасло, прежде чем покидать помещение.

## 10

## Системы безопасности

## ■ КОНТРОЛЬ ГОРЕНИЯ

В нагревателе используется фотоэлемент, для контроля пламени в камере сгорания. Если пламя гаснет, датчик отключает электрический ток, и нагреватель выключается через 90 секунд.

## ■ ЗАЩИТА ОТ СБОЕВ НАПРЯЖЕНИЯ

В случае пропадания напряжения в сети нагреватель воздуха отключается, оставаясь подключенным к сети питания. При появлении напряжения индикатор загорится, но устройство не начнет работать; для возобновления работы нажмите переключатель питания.

## 11

## Техническое обслуживание

**Перед техническим обслуживанием нагревателя воздуха его следует отключить от сети!**

**Интервалы техобслуживания, рекомендуемые в руководстве, рассчитаны на работу нагревателя 8-10 часов в день.**

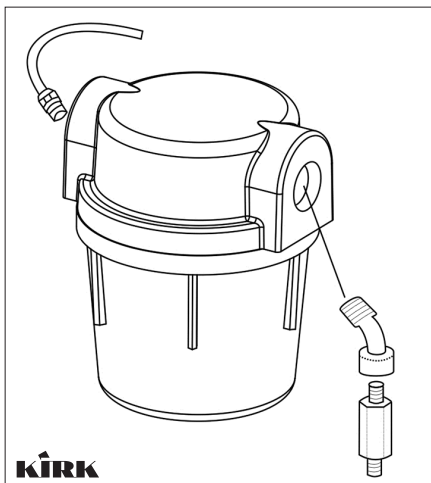
- Каждый месяц: очищайте электроды зажигания и форсунку.
- Каждые три месяца или через каждые 300 часов работы, очищайте топливный фильтр (при необходимости замените его).
- Каждые 6 месяцев: очищайте топливный бак.

## ■ ОЧИСТКА ТОПЛИВНОГО ФИЛЬТРА

1. Открутите крышку на корпусе, отсоедините топливный шланг от фильтра.

2. Открутите топливную заглушку, отсоедините прозрачную трубку.

3. Почистите топливный фильтр, при необходимости замените его. Соберите все в обратном порядке, прикрутите крышку на корпус.



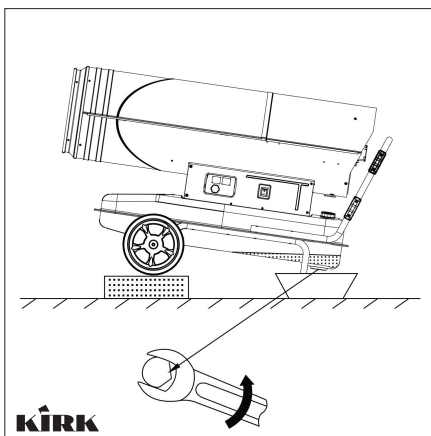
## ■ ОЧИСТКА ТОПЛИВНОГО БАКА

Периодически проверяйте чистоту топливного бака. Со временем в нем могут скапливаться отложения и конденсат.

1. Установите нагреватель воздуха под наклоном, как показано на рисунке, чтобы дренажное отверстие находилось в нижней точке. Подставьте под дренажное отверстие емкость для сливаемого топлива.

2. Открутите дренажную гайку, слейте остатки топлива. Закрутите гайку.

3. Залейте в бак 1-2 литра чистого топлива, взболтайте и слейте через дренажное отверстие.



## ■ ВНИМАНИЕ!

Работы по настройке основных узлов, а также связанные с заменой (очисткой) свечи зажигания, форсунок, воздушных фильтров, трубопроводов и т.д. проводятся только специалистами сервисной службы торговой марки KIRK.



## 12

## Комплект поставки

- Нагреватель воздуха дизельный – 1 шт.; ■ Паспорт – 1 шт.; ■ Сетевой шнур – 1 шт.;  
■ Сетевая вилка – 1 шт.; ■ Упаковка – 1 шт.

## 13

## Транспортировка и хранение

Нагреватель воздуха дизельный в упаковке изготовителя может транспортироваться всеми видами крытого транспорта при температуре воздуха  $-50...+50^{\circ}\text{C}$  и относительной влажности до 80%, с исключением возможных

ударов и перемещений внутри транспортного средства.

Хранение нагревателя воздуха следует осуществлять в упаковке изготовителя в помещении при температуре  $-50...+50^{\circ}\text{C}$  и относительной влажности до 80%.

## 14

## Неисправности и их устранение

Перед обращением в сервисный центр, попробуйте решить проблему самостоятельно, следуя рекомендациям.

В процессе срока службы неизбежен износ отдельных элементов и частей нагревателя (полная выработка ресурса, сильное внутреннее или внешнее загрязнение). Замена изношенных частей должна производиться квалифицированными специалистами сервисной службы торговой марки KIRK. При отказе изделия и отсутствии информации в инструкции по эксплуатации по устранению неполадки необходимо обратиться в сервисную службу торговой марки KIRK.

	неисправность	возможная причина	устранение
1	Задымление, посторонний запах при первом запуске.	Возможно скопление пыли внутри корпуса, остатки смазки.	Через 5-10 минут все должно нормализоваться.
2	Хлопки, неравномерное пламя.	Попадание воздуха в топливopровод. Некачественное топливо.	После 5 минут работы хлопки прекратятся. Залейте качественное топливо.
3	Посторонние звуки при горении и запуске.	Расширение металлических частей при нагревании.	После прогрева все придет в норму.
4	Не запускается.	Нет питания, низкое напряжение сети.	Подключите к сети питания 220 В / 50 Гц.
5	Задымление. Пламя гаснет.	Загрязнен топливный фильтр. Вода в баке. Низкое качество топлива	Прочистите фильтр. Прочистите бак. Замените топливо.

## Гарантийные обязательства

**Гарантийный срок эксплуатации изделия составляет 12 месяцев со дня продажи конечному покупателю.**

- Срок службы изделия – 5 лет при его правильной эксплуатации.
- По истечении срока службы необходимо произвести техническое обслуживание квалифицированными специалистами в сервисной службе торговой марки KIRK за счет владельца, с удалением продуктов износа и пыли.
- Использование изделия по истечении срока службы допускается только в случае его соответствия требованиям безопасности, данного руководства.
- В случае если изделие не соответствует требованиям безопасности, его необходимо утилизировать.
- Изделие не относится к обычным бытовым отходам. В случае утилизации необходимо доставить его к месту приема соответствующих отходов.
- Дефекты сборки изделия, допущенные по вине изготовителя, устраняются бесплатно после проведения сервисным центром диагностики изделия.

### **■ ГАРАНТИЙНЫЙ РЕМОНТ ОСУЩЕСТВЛЯЕТСЯ ПРИ СОБЛЮДЕНИИ СЛЕДУЮЩИХ УСЛОВИЙ:**

- |                                                                                                                                                                                                    |                                                                                                                                                                                                    |
|----------------------------------------------------------------------------------------------------------------------------------------------------------------------------------------------------|----------------------------------------------------------------------------------------------------------------------------------------------------------------------------------------------------|
| <b>1.</b> Имеется в наличии товарный или кассовый чек и гарантийный талон с указанием в нем заводского (серийного) номера изделия, даты продажи, подписи покупателя, штампа торгового предприятия. | <b>2.</b> Предоставление неисправной продукции в комплекте с рабочим органом, в чистом виде.<br><b>3.</b> Гарантийный ремонт производится только в течение срока, указанного в гарантийном талоне. |
|----------------------------------------------------------------------------------------------------------------------------------------------------------------------------------------------------|----------------------------------------------------------------------------------------------------------------------------------------------------------------------------------------------------|

## ■ ГАРАНТИЙНОЕ ОБСЛУЖИВАНИЕ НЕ ПРЕДОСТАВЛЯЕТСЯ:

**1.** При неправильном и нечетком заполнении гарантийного талона;

**2.** На изделие, у которого не разборчив или изменен серийный номер;

**3.** На последствия самостоятельного ремонта изделия в гарантийный период (не требуемых по инструкции эксплуатации), о чем свидетельствует, например: заломы на шлицевых частях крепежа корпусных деталей;

**4.** На изделие, которое эксплуатировалось с нарушениями инструкции по эксплуатации или не по назначению;

**5.** На повреждения, дефекты, вызванные внешними механическими воздействиями, воздействием агрессивных средств и высоких температур или иных внешних факторов, таких как дождь, снег, повышенная влажность и др.

**6.** На неисправности, вызванные попаданием в изделие инородных тел, небрежным или плохим уходом, повлекшим за собой выход из строя инструмента;

**7.** На неисправности, возникшие вследствие перегрузки устройства, которые повлекли за собой выход из строя двигателя или других узлов и деталей.

**8.** На естественный износ изделия и комплектующих в результате интенсивного использования;

**9.** На такие виды работ, как регулировка, чистка, смазка и прочий уход, относящиеся к техническому обслуживанию изделия.

**10.** Предметом гарантии не является неполная комплектация изделия, которая могла быть обнаружена при продаже изделия.

**11.** Выход из строя деталей в результате кратковременного блокирования при работе.

## ■ СЕРВИСНЫЙ ЦЕНТР «ЕВРОПРАКТИК»

г. Минск, ул. Будславская, д. 29  
+375 (17) 269 74 47

Список ремонтируемого оборудования: газокосилки, электро-, бензотриммеры, электро-, бензопилы, электро-, бензоножницы, электро-, бензовоздуходувки, дрели, электролобзики, сабельные пилы, шуруповерты, гайковерты, отбойные молотки, погружные насосы, перфораторы, миксеры, отрезные машины, штроборезы, пилы циркулярные, пилы торцовочные, полировальные машины, пылесосы, электрорубанки, термофены, фрезеры, углошлифовальные машины, шлифмашины, электроотвертки, сварочное оборудование, генераторы, компрессоры, мотопомпы, бетоносмесители и пр.

Сертификат соответствия №BY/112 04.06 002  
00582 с 07.05.2012 по 06.05.2017г.



**ООО «Европейские Крепежные Технологии»**  
ул. Будславская, д. 29, г. Минск, 220053  
тел.: +375 (17) 269 74 74, (29) 110 44 70, 700 77 55  
[www.ekt.by](http://www.ekt.by)



[www.ekt.by](http://www.ekt.by)